

CORNELIA-NELI DODAN



CORNELIA-NELI DODAN

***LIMBAJ ȘI STIL ÎN MUZICA ROMÂNEASCĂ  
DIN SECOLUL AL XX-LEA***



**EDITURA UNIVERSITARIA**

**Craiova, 2023**

Referenți științifici

Prof.univ.dr. habil Sandu Eugen PETRE

Conf.univ.dr. Antoniu ZAMFIR

**Descrierea CIP a Bibliotecii Naționale a României**

**DODAN, CORNELIA NELI**

**Limbaj și stil în muzica românească din secolul al XX-lea** / Cornelia-Neli Dodan. - Craiova : Universitaria, 2023

Conține bibliografie

ISMN 979-0-707667-00-2

ISBN 978-606-14-1902-9

78

© 2023 by Editura Universitaria

Această carte este protejată prin copyright. Reproducerea integrală sau parțială, multiplicarea prin orice mijloace și sub orice formă, cum ar fi xeroxarea, scanarea, transpunerea în format electronic sau audio, punerea la dispoziția publică, inclusiv prin internet sau prin rețelele de calculatoare, stocarea permanentă sau temporară pe dispozitive sau sisteme cu posibilitatea recuperării informațiilor, cu scop comercial sau gratuit, precum și alte fapte similare săvârșite fără permisiunea scrisă a deținătorului copyrightului reprezintă o încălcare a legislației cu privire la protecția proprietății intelectuale și se pedepsesc penal și/sau civil în conformitate cu legile în vigoare.

# CAPITOLUL I

## PRIVIRE RETROSPECTIVĂ

### ASUPRA ȘCOLII COMONISTICE ROMÂNEȘTI

Școala românească de compoziție este una, practic fără o tradiție clasică solidă. Ea va apărea oficial la sfârșitul secolului al XIX-lea și începutul secolului al XX-lea, odată cu extinderea fenomenului școlilor naționale europene. Muzica românească, până în acest moment, are la bază muzica populară (vocală și instrumentală), aceasta fiind cel mai vechi tip de muzică transmis secole de-a rândul, din generație în generație, pe cale orală.

Folclorul muzical este foarte bogat în țara noastră; el este legat de viața individului, exprimând transparent trăirile psihice ale acestuia în toate momentele importante (naștere, botez, căsătorie și moarte) și prezintă concordanță cu folclorul literar. Mai târziu, în Evul Mediu, odată cu creștinizarea și apariția cultului ortodox, folclorul va conviețui cu muzica religioasă de sorginte bizantină, după modelul Bisericii din Răsărit.

Abia la sfârșitul secolului al XIX-lea unii compozitori români, deși fac parte din perioada Romantismului (istoric vorbind), se pot considera clasici din pricina faptului că sunt pionieri ai muzicii occidentale, pe care o preiau de la Conservatoarele din Vest și o aduc pe teritoriul țării noastre, aici debutând așa-numita muzică clasică, cultă sau academică.

#### I.1. PERIOADELE ISTORICE

#### DIN ANTICHITATE PÂNĂ ÎN ROMANTISM

În **antichitate**, primele muzici create s-au adecvat strămoșilor noștri geto-dacii (despre vânătoare, naștere, botez, nuntă, moarte, anotimpuri ș.a.), ele fiind un fel de artă purtătoare de forțe magice, care aveau drept scop

modelarea spiritului uman și al naturii. Primele documentări de acest fel datează odată cu apariția primelor instrumente (membranofone, aerofone și cordofone; să ne amintim de lira tracică pe teritoriul nostru). Toate acestea conduc la o formă clasică a folclorului românesc de mai târziu.



Lira tracică

În **Evul Mediu**, după anul 106 e.n, se declanșează procesul de romanizare și formare a poporului român (prin unirea celor două culturi romano-dacică și marea contribuție a limbii latine cu structuri metrico-ritmice proprii, și un melos al limbii italice); după care urmează etapa apariției slavilor (din valuri de năvălitori și trecerea de la sistemul sclav la cel feudal, rezultând un schimb reciproc de elemente culturale) ce contribuie la definirea poporului și a limbii române. Acum se construiește fondul muzical autohton (scări muzicale și formule ritmico-melodice), cu influențe latine și slave în

care cei trei factori sunt determinanți în structura muzicii românești: limba, structura psihică și modul de viață al oamenilor; toate acestea lasă loc apariției a două tipuri de muzică: religioasă (bizantină) și laică, implicit profesionistă și amatoare (secolele III-X).

Mai departe, între secolele X-XIV, cultura noastră muzicală se dezvoltă pe fundamentul muzicii populare sau mai bine-zis folclorice: vocale și instrumentale (cele mai vechi tipuri de muzică), dând naștere folclorului propriu-zis, unde, structurile arhetipale (model, originare) se îmbogățesc și se modifică mereu. Folclorul fiind o artă muzicală strâns legată de cea literară, va da naștere a doua genuri artistice:

- genul ocazional – include ceremonii de viață și de anotimpuri;

- genul neocazional – include cântece, doine balade, jocuri, cu trăsături muzicale de executare monodică, momente de eterofonie și antifonie, melodii silabice sau melismatice; dansuri (hora, sârba, brâul) și instrumente populare (drâmba, buhaiul, buciumul, fluierul, cornul, cobza, țambalul, toba, clopote).

Totuși, din secolul al IV-lea (e.n.) încolo, singurul tip de muzică cultă care s-a perpetuat la români de-a lungul timpului a fost muzica bizantină (sacrală, bisericească și ortodoxă), așadar, arta muzicală la noi fiind de origine bizantină. Din manuscrise se extrag caracteristici ca: bogăția ornamentală și melisme în cântări, sisteme diatonice cu elemente cromatice vocale ce duc la apariția unor noi cântări în limbile latină, greacă și mai apoi slavă.

Teoreticianul și preotul **Ioan Cucuzel**, în secolul al XII-lea, sistematizează cele 8 moduri grecești/ 8 ehuri/ 8 glasuri, ce redau lumi sonore distincte și teoretizează notația neumatică (semne pentru înălțime, ritm și dinamică).



Iconografie bizantină

**Secolul al XV-lea (Prerenășterea)** marchează începutul unei noi perioade în evoluția culturii celor 3 țări românești: Țara Românească, Transilvania și Moldova. Odată cu apariția numeroaselor biserici și mănăstiri, ia naștere prima școală muzicală de la Putna, o adevărată școală de compoziție, a cântului de sorginte bizantină (având ca reprezentant de seamă pe **Antonie Ieromonahul**), unde se vor copia și se vor vehicula manuscrise. Acest prim nucleu cultural va duce la apariția primelor creații muzicale pe texte: grecesc și slavon.

Abia în **secolele XVI-XVII (Renaștere și Baroc)** se vor traduce cărți bisericești în limba română, deși cântările se făceau bilingv (greco-roman/greco-slavon). Către sfârșitul secolului al XVII-lea se instituie la București o adevărată școală muzicală în contextul impunerii continue a



limbii române (inițiator este **Filotei Sin Agăi Jipei** cu lucrarea „*Psaltichia*”). În Transilvania se observă o activitate concertistică bogată (organiști, instrumentiști virtuoși, fanfare, coruri etc.). Principalele forme muzicale erau: motetul, misa, ricercarul, fantezia și dansurile (pavana, gagliarda, allemanda, couranta etc.). Compozitorii baroci români sunt: **Ion Căianu** (colecția „*Codex-Caioni*”), **Daniel Croner** (aduce o contribuție importantă în fundamentarea sistemului tonal).

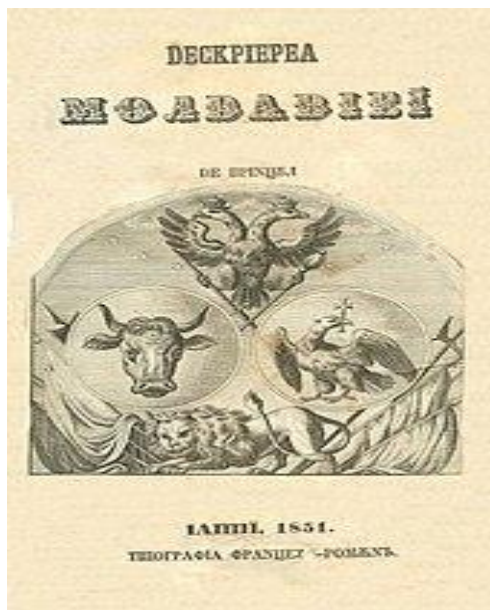


Ioan Caioni

De-a lungul **secolului al XVIII-lea (Clasicism)** muzica populară românească (folclorul) cunoaște o varietate de genuri (vocale și instrumentale), cu o tematică bogată și complexă; de avut în vedere faptul că folclorul a influențat muzica bisericească, muzica populară stând mereu la baza creației culte de mai târziu. Un rol important, atunci, l-au avut lăutarii (ce cântau la petreceri orășenești), astfel muzica populară românească a suferit unele influențe ale cântecului oriental cu care venea în contact (cel turcesc și cel grecesc). **Dimitrie Cantemir** (muzicolog și instrumentist) scrie „*Descriptio Moldavie*”, un document ce reprezintă actul cel mai autentic cu

privire la folclorul muzical al românilor (conține comentarii despre datini, obiceiuri, melodii, dansuri etc). Pe lângă folclorul românesc, în Ardeal se cultivă și muzica cultă occidentală.

Ca și concluzie, se observă faptul că până acum, se cultivaseră 3 feluri de abordări muzicale, și anume: folclor, muzica de cult bizantin și muzica de curte (lăutărească) cu influențe turcești și ale muzici occidentale.



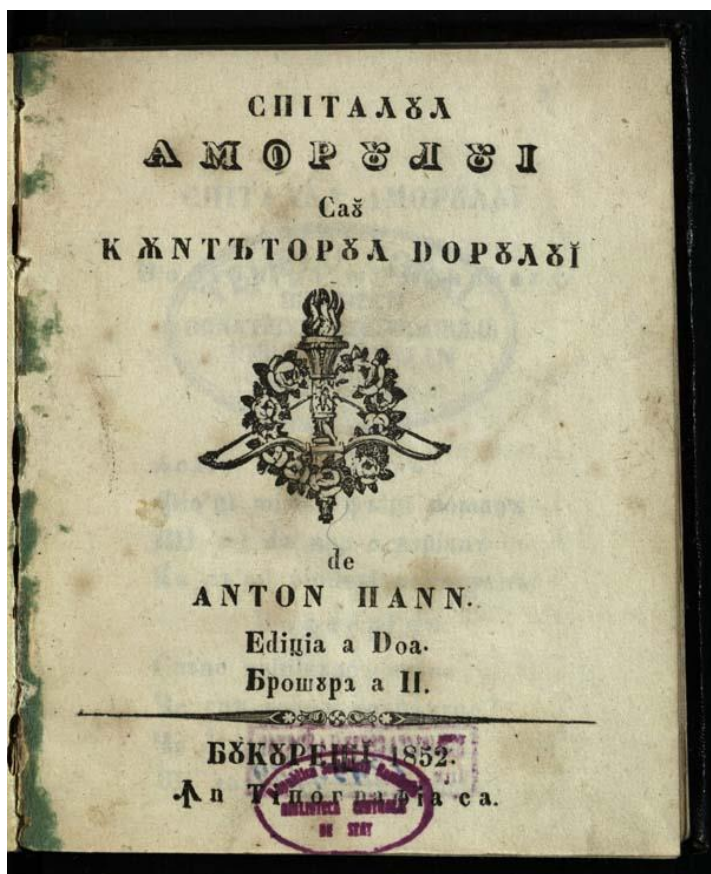
„Descriptio Moldaviae” de Dimitrie Cantemir

**Secolul al XIX-lea (Romantism)**, în istoria culturii și artei românești, este o perioadă de evoluție, sub influența Romantismului și a mișcărilor revoluționare istorice. Intelectualii (programul „Dacia literară”), implicit muzicienii, toți caută drumul spre făurirea unei arte naționale.

*În prima jumătate a secolului al XIX-lea* are loc practicarea unor forme incipiente de muzică occidentală în modul urban românesc, prin intermediul lăutarilor și al muzicienilor străini, sub imboldul unei necesități de apariție a profesionalismului. Astfel, apar primele forme de organizare a vieții muzicale, cu ajutorul societăților filarmonice (București 1833), al

conservatoarelor (Cluj 1818,1837), formații corale etc., dar și prin mișcarea turneelor trupelor lirice străine (repertoriu variat în limba italiană și germană, piese de salon, melodii, operistice, opere, operete, formații orchestrale).

Reprezentanții perioadei acesteia sunt următorii: **Francois Roujički, Joan Andreas Wachmann, Carol Mikuli, Anton Pann** (acesta din urmă menționat are o contribuție importantă în folclor (el fiind primul culegător de folclor ce scrie colecția „*Spitalul amorului*” în anul 1854) și în definitivarea modernizării muzicale de cult sau așa-zisă bisericească, la acea vreme). Totuși, fiecare din acești compozitori redescoperă și valorifică folclorul autohton.



„Spitalul amorului” de Anton Pann

*A doua jumătate a secolului al XIX-lea* evoluează către forme de organizare a vieții muzicale mai evidente; acum apar săli de concerte simfonice, Ateneul Român, spectacole de operă și operetă, Opera Română, toate contribuind la făurirea unui repertoriu național.

În această perioadă cultura muzicală academică se dezvoltă pe mai multe planuri, și anume cuprinde:

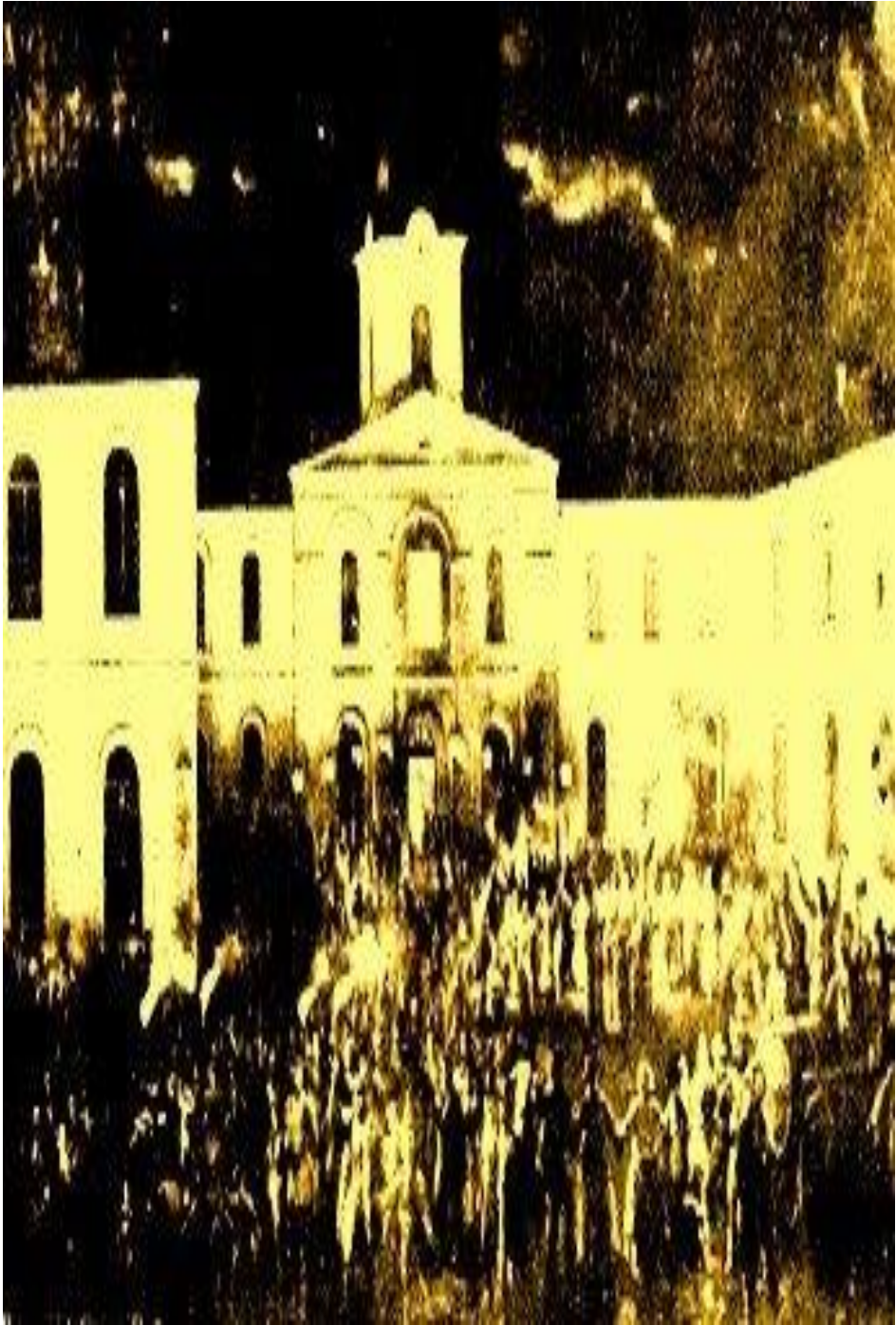
- **creația corală: Alexandru Flechtenmacher** („Hora Unirii”); **Ciprian Porumbescu** („Pe-al nostru steag”, „Tricolorul”); **Gavriil Musicescu** și **Gheorghe Dima** (miniatura corală lirică); dar și **Iacob Mureșianu** (ridică totodată și muzica bisericească corală la un nivel artistic neatins până atunci, de o nouă factură stilistică);

- **creația instrumentală și vocală de cameră: Constantin Dimitrescu** (promotorul muzicii camerale); **Gheorghe Dima** (liedul); **George Stephănescu; Ciprian Porumbescu** (balada);

- **creația simfonică, concertantă și vocal simfonică** (aceiași compozitori menționați la muzica de cameră);

- **creația lirico-dramatică (vodeviluri, opere și operete): Ciprian Porumbescu** („Crai nou” - prima operă românească); **Petru Rareș** (reprezentantul primei opere naționale romantice); **Eduard Caudella** („Olteanca” - prima operă comică); **Alexandru Flechtenmacher** („Baba Hârca” – prima operă-vrăjitorie);

- **muzicologia: Nicolae Filimon** (cronici).



Hora Unirii



## I.2. GEORGE ENESCU

**George Enescu** (1881-1955), personalitate complexă, exemplu unic în istoria muzicii universale (compozitor, pianist, violonist, dirijor, muzicolog și pedagog), abordează toate genurile muzicale (de la muzica instrumentală la cea simfonică și vocal-sinfonică). Afirmarea personalității și a stilului enescian de esență românească duce la afirmarea sa în context universal (el este cel ce pune bazele simfonismului românesc și întemeiază o școală solidă de compoziție).



George Enescu

Ascensiunea sa către esență are ca fond spiritul artei folclorice românești, delimitat de două etape de creație, astfel:

- una, de cântări și cristalizare stilistică (de la „Poema Română” și cele 2 „Rapsodii Române” până la ”Dixtuor”, „7 Melodii pe versuri de Clement Marot”, Simfoniile și Suitele I și II);

- alta, de maturitate stilistică (opera „Oedip”, „Simfonia a III-a pentru orchestră mare, orgă, pian și cor”, Sonata pentru pian în Fa # Major, Suita a III-a „în caracter popular românesc” pentru vioară și pian și Suita a III-a pentru orchestră „Săteasca”, Suita „Impresii din copilărie” pentru vioară și pian și ultimele trei creații: poemul simfonic „Vox Maris”, „Uvertura de concert” și „Simfonia de cameră pentru 12 instrumente soliste”).

Iată câteva comentarii în baza unor audiții enesciene:

***Sonata a III-a „în caracter popular românesc” pentru vioară și pian***: aici, George Enescu folosește cuvântul „caracter” în loc de *stil*, dat fiind faptul că „stil” arată ceva de făcut, în timp ce „caracter” exprimă ceva existent, dat de la început (după clarificările sale). Sonata aceasta reflectă asimilarea modelului popular la nivelul sintezei stilului parlando-rubato și a celui giusto-silabic. Aici există o permanentă balansare între modurile diatonic și cromatic, fapt ce se oglindește și în plan formal, lucrarea fiind gândită pe o mare libertate de interpretare a tradiției.

Structura: - partea I - formă de sonată cu iz rapsodic;

- partea a II-a - formă de lied amplu dezvoltat în maniera cântecului lung;

- partea a III-a - formă de rondo-sonată unde refrenul constituie o continuă variațiune a ritmurilor de joc.

Materialul sonor de bază e cel al modului eolic (la) combinat cu câteva tipuri de scări cromatice, caracteristice melosului popular. Există și alte elemente de culoare sonoră foarte sugestive, astfel întâlnim un autentic impresionism de factură românească (rescrierea unor pagini din copilărie regăsite și în suita „Impresii”).

***Suita I pentru orchestră în Do Major cu „Preludiu la unison”***: este un caz unic în toată literatura universală – reducerea la o singură linie melodică, unde exprimarea monodică a cântului popular e ridicată la rangul de principiu simfonic. Celula generatoare se va prezenta sub diferite aspecte în toate părțile suitei:

1. Preludiu
2. Menuet lent
3. Interludiu
4. Final.

***Suita a III-a pentru orchestră „Săteasca”***: reprezintă o ipostază filosofică a tratării ideilor, o meditație largă asupra destinului omenirii abia ieșite din tragedia Războiului Mondial; ideea de aspirație spre pacea mondială.

***Suita orchestrală „Impresii din copilărie”***: propune vibrația romantică a unui impresionism ce depășește simplul programatism. Structura din cinci tablouri constitutive și sugestive sunt denumite astfel:

1. „Reinoire câmpenească”
2. „Joaca băieților în aer liber”
3. „Casa veche a copilăriei”
4. „Pârâu sub lună”
5. „Dansuri țărănești”.

***Poemul vocal - simfonic „Vox Maris”***: scris în 15 ani, denotă efortul cu care se urmărește transpunerea muzicală a unui scenariu conceput anume. Viziunea dramatică, profund umană, evocată de lumea mării și jertfele marinarilor e tradusă muzical prin procedee componistice complexe și inovatoare. Fluxul melodic neîntrerupt, inflexiunile modale, intensitatea cromatismului melodic, variațiunea agogico-dinamică continuă conferă