

Oana Maria NEAMȚU

Elena Taina AVRAMESCU

Oana Maria NEAMȚU

Elena Taina AVRAMESCU

**MIC GHID DE ANATOMIE
FUNCȚIONALĂ A MUȘCHILOR**



**EDITURA UNIVERSITARIA
Craiova, 2019**

Referenți științifici:
Prof.univ.dr. Ion MÎNDRILĂ
Conf.univ.dr. Mihaela NICULESCU

Copyright © 2019 Universitaria
Toate drepturile sunt rezervate Editurii Universitaria

Descrierea CIP a Bibliotecii Naționale a României
NEAMȚU, OANA MARIA

Mic ghid de anatomie funcțională a mușchilor / Oana Maria Neamțu,
Elena Taina Avramescu. - Craiova : Universitaria, 2019
Conține bibliografie
ISBN 978-606-14-1488-8

I. Avramescu, Elena Taina

611

© 2019 by Editura Universitaria

Această carte este protejată prin copyright. Reproducerea integrală sau parțială, multiplicarea prin orice mijloace și sub orice formă, cum ar fi xeroxarea, scanarea, transpunerea în format electronic sau audio, punerea la dispoziția publică, inclusiv prin internet sau prin rețelele de calculatoare, stocarea permanentă sau temporară pe dispozitive sau sisteme cu posibilitatea recuperării informațiilor, cu scop comercial sau gratuit, precum și alte fapte similare săvârșite fără permisiunea scrisă a deținătorului copyrightului reprezintă o încălcare a legislației cu privire la protecția proprietății intelectuale și se pedepsesc penal și/sau civil în conformitate cu legile în vigoare.

**"Mișcarea poate înlocui multe medicamente, însă niciun leac din lume
nu va înlocui mișcarea"**

Avicenna

PREFAȚĂ

Anatomia definită ca știința formei vii este o disciplină fundamentală a învățământului medical, a cărei cunoaștere și înțelegere de către tânărul viitor medic este esențială pentru dobândirea aptitudinilor necesare desfășurării în condiții optime a practicilor medicale. Volumul mare de cunoștințe acumulate de-a lungul a secole de studii anatomice impune sistematizarea și concentrarea acestor informații pentru a face posibilă o accesare comodă și rapidă a lor de către studenți în timpul procesului de învățare.

Cartea "Mic ghid de anatomie funcțională a mușchilor" elaborată de Oana Maria Neamțu și Elena Taina Avramescu respectă acest deziderat de eliminare a balastului informațional și prezintă noțiunile de bază de anatomie descriptivă și funcțională referitoare la mușchii somatici ai marilor regiuni care alcătuiesc corpul uman: mușchii capului, mușchii gâtului, mușchii spatelui, mușchii toracelui, mușchii membrului superior și mușchii membrului inferior.

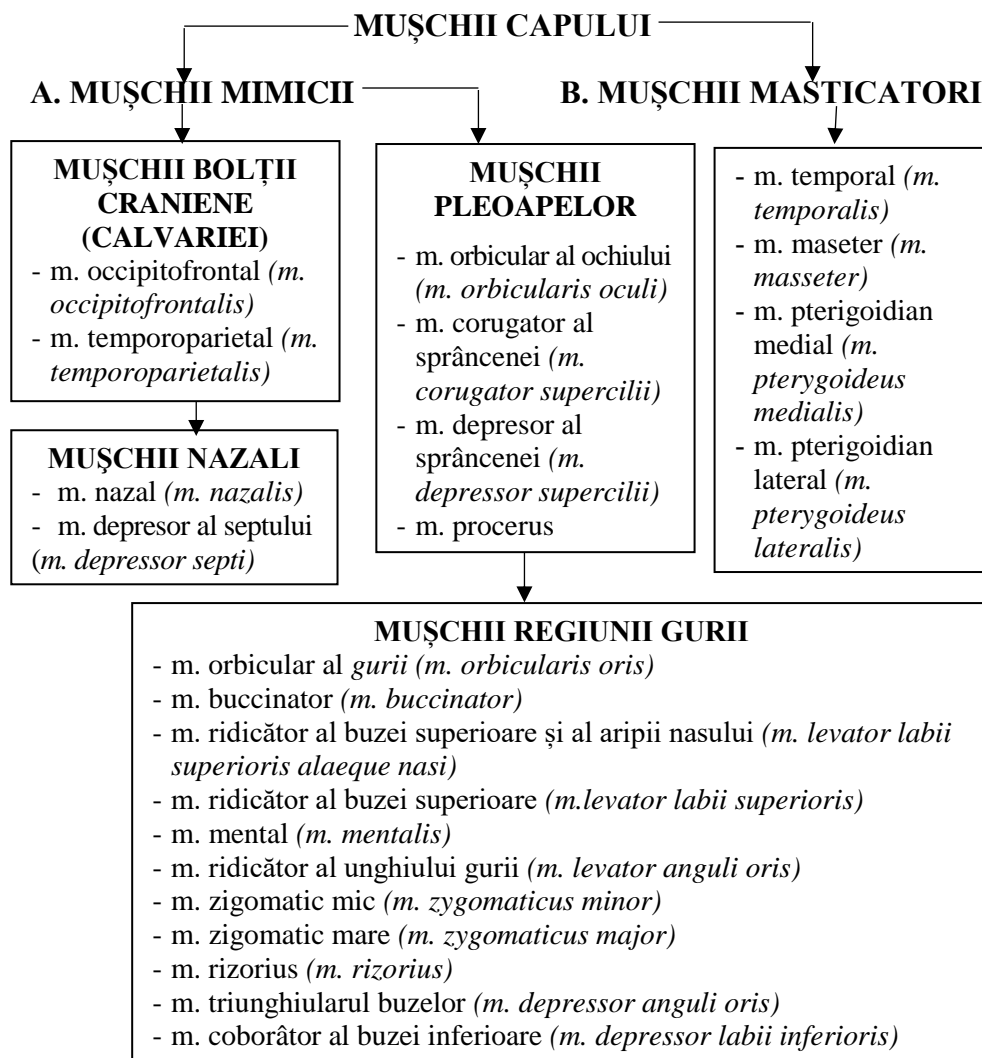
Trebuie să remarc modul clar și sintetic de redactare a lucrării, iconografia bogată folosită, rigurozitatea științifică și limbajul academic utilizat, care mă fac să apreciez că această carte aduce un real aport științific și este un instrument de valoare pentru toți aceia care doresc să învețe sau să reactualizeze noțiunile anatomice de bază ale miologiei corpului omenesc.

Prof.univ.dr. Ion Mîndrilă

CAPITOL I

MUȘCHII CAPULUI

Mușchii capului se împart în mușchi masticatori și mușchi ai mimicii (pieleși).



Mușchii pieloși (mușchi cutanați sau ai mimicii) au originea pe oasele capului, iar inserția la nivelul tegumentului. Sunt mușchi lați sau circulari, așezați superficial sub piele; au volum și forță redusă, sunt lipsiți de fascie și se mișcă odată cu pielea. Prin acțiunea lor se exteriorizează diversele stări afective determinând astfel expresia feței. În general sunt grupați în jurul orificiilor bucal, nazal, orbitale, auditive și sunt inervați de nervul facial.

Se împart în:

- Mușchi ai bolții craniene (mușchiul occipitofrontal, mușchiul temporoparietal).
- Mușchii pleoapelor (mușchiul orbicular al ochiului, mușchiul corugator al sprâncenei, mușchiul depresor al sprâncenei, mușchiul procerus).
- Mușchii nasului (mușchiul nazal, mușchiul depresor al septului).
- Mușchii regiunii gurii (mușchiul orbicular al gurii, mușchiul buccinator, mușchiul ridicător al buzei superioare, mușchiul ridicător al buzei superioare și al aripii nasului, mușchiul zigomatic mic, mușchiul ridicător al unghiului gurii, mușchiul zigomatic mare, mușchiul rizorius, mușchiul coborâtor al unghiului gurii – triunghiularul buzelor, mușchiul coborâtor al buzei inferioare, mușchiul mental).

Mușchii masticatori se aseamănă cu restul mușchilor scheletici, având 2 inserții osoase dintre care una pe mandibulă. Sunt mușchi puternici, cu o mare forță de contracție, acționând asupra articulației temporo-mandibulare ca mușchi motori ai mandibulei. Realizează mișcări de ridicare și coborâre, proiecție anterioară (protracție) și posterioară (retracție), mișcări de lateralitate. În masticatie participă pe lângă cei 4 mușchi masticatori propriu-ziși (temporalul, maseterul și cei 2 pterigoidieni medial și lateral) care au aproape exclusiv numai acest rol mobilizator al mandibulei și alți mușchi cu rol ajutător în masticatie: mușchii pieloși orofaciali, mușchii limbii, mușchii suprahioidieni și mușchii craniomotori (mușchii cefei). Onto și filogenetic cei 4 masticatori derivă din arcul mandibular și sunt deci inervați din nervul mandibular.

- **Mușchiul maseter** ocupă fața mandibulară externă; se inseră fix pe spina maxilară și mobil pe mandibulă, acționând ca ridicător, propulsor și ușor deviator lateral al mandibulei.
- **Mușchiul temporal** se inseră pe temporal și pe mandibulă, acționează ca ridicător al mandibulei.
- **Mușchiul pterigoidian medial** este situat pe partea internă a mandibulei și acționează ca ridicător, propulsor și deviator lateral al mandibulei.

- **Mușchiul pterigoidian lateral**, plasat pe fața internă a articulației temporomandibulare, acționează ca propulsor și deviator lateral al mandibulei.
- **Mușchiul buccinator**, așezat în partea anterioară a obrazilor completează peretele lateral al cavității bucale cu rol secundar în masticatie prin readucerea bolului alimentar pe tabla dentară. Are o porțiune bucală cu aspect penat, ce se inseră pe maxilă și mandibulă și o porțiune molară situată sub mușchiul maseter.
- **Mușchiul transversul mandibular**, completează peretele ventral al cavității bucale.

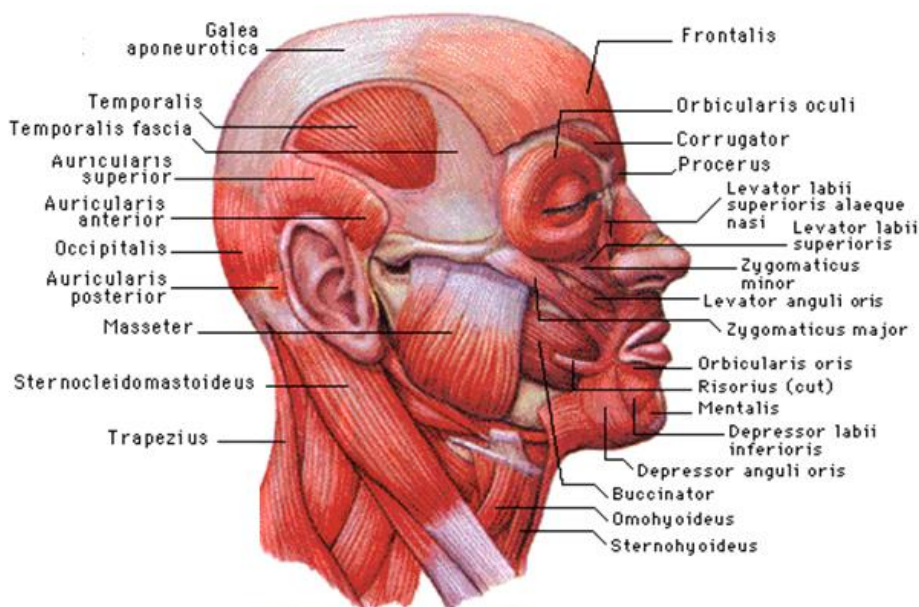


Fig. 1.1 Mușchii capului și gâtului - vedere laterală

CAPITOL II

MUȘCHII GÂTULUI

Mușchii gâtului se împart în mușchi ai regiunii anterolaterale și mușchi ai regiunii posterioare. Mușchii regiunii antero-laterale pot fi sistematizați în: mușchii regiunii laterale așezați în trei planuri și mușchii regiunii mediane situați în 2 planuri: superficial și profund. Mușchii regiunii posterioare (nuchale) se studiază uzual împreună cu mușchii regiunii posterioare a trunchiului.

