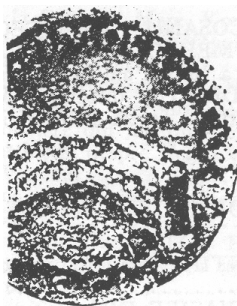


MUZEUL REGIUNII PORTILOR DE FIER



PEDAGOGIE
MUZEALĂ

DROBETA



XXIII

DROBETA TURNU SEVERIN
2013

REFERENT ȘTIINȚIFIC

Dr.Ovidiu Baron

COLEGIUL DE REDACȚIE

Magdalena Trăistaru
Ecaterina Bosoancă
Aneta Pristoleanu

EDITOR IMAGINE

Magdalena Trăistaru

ADRESA REDACȚIEI

MUZEUL REGIUNII PORȚILOR DE FIER

Str. Independenței nr.2
220160 Drobeta Turnu Severin
Tel. 0040252/312177
Tel/Fax 0040252/320027
E-mail: muzeulpdf@rdslink.ro

Responsabilitatea pentru conținutul articolelor și studiilor revine în întregime autorilor

ISSN 2285 – 8865

ISSN-L 2285 – 8865

ȘCOALA TRADIȚIONALĂ DIN MUZEUL ASTRA

Ovidiu Baron

The traditional school in ASTRA museum ASTRA Museum assumed from the very beginning its role in perpetuating the traditions and crafts specific for the Romanian village.

The results of the field researches, reflected mainly in the development of the tangible heritage collections, were moreover emphasized by a series of promotional and educational activities, targeting the public interested in ethnographic values.

By transferring fragments of Romanian genuine cultural landscape into Dumbrava Sibiului, ASTRA Museum created a new environment, a cultural landscape that highlights at the same time the natural resources of the area.

The (entire) history of the communities was symbolically transferred into the museum, in a synthesis village that transformed itself an authentic school teaching essential identity values.

Transferring a century old school building completes the cultural landscape from Dumbrava Sibiului, thus contributing decisively to reshaping the cultural institution into a museum-school.

Keywords: school, tradition, museum, ASTRA-museum

Cuvinte cheie: școală, tradiție, muzeu, Muzeul ASTRA

Încă de la începuturi, Muzeul Civilizației Populare Tradiționale ASTRA (sau Muzeul Tehnicii Populare, cum a fost denumit până în anul 1990), și-a asumat, pe lângă misiunea de salvator și conservator al patrimoniului cultural material din spațiul românesc, și pe aceea de perpetuare a trăirilor românești esențiale, a tradițiilor care dăinuiau, în satele românești, din vremuri imemorabile, și ale căror semnificații se pierdeau în negura timpului. Redând viață monumentelor prin intermediul manifestărilor culturale specifice satului – târguri, festivaluri, activități cu meșteri populari -, instituția și-a asumat, încă de la înființare, rolul de muzeu viu. În primele cinci decenii de existență, eforturile de identificare, prin cercetări de teren efectuate în toate zonele etnografice ale țării, de transfer și de reconstrucție/restaurare a unora dintre cele mai valoroase și mai reprezentative, pentru civilizația românească, monumente tehnice și arhitecturale, au fost completate de un un program cultural care a reușit să se impună repede ca un reper esențial în domeniu. Târgul Creatorilor Populari, Olimpiada Națională "Meșteșuguri artistice tradiționale" (denumită, la început, Târgul micilor meșteșugari), Festivalul Național al Tradițiilor Populare, Festivalul Datinilor și Obiceiurilor, co-organizarea Târgului Olarilor sunt doar câteva dintre manifestările care datează deja de mai multe decenii și care au adus în atenția publicului tradiții și meșteșuguri considerate de multă lume dispărute sau pe cale de dispariție, punând în valoare un filon de

creativitate al cărui potențial reprezintă, în mod evident, o resursă demnă de exploatat, atât din punct de vedere al implicațiilor identitare, cât și pentru a oferi publicului contemporan modele alternative de manifestare artistică și/sau economică. Galeria de artă populară au venit în completarea târgurilor, ca o infrastructură de expunere și de valorificare economică a celor mai valoroase produse ale meșterilor populari. Coloana vertebrală a acestor manifestări culturale a fost programul *Tezauru umane vii*.

Transferând fragmente de peisaj rural românesc în Dumbrava Sibiului, Muzeul ASTRA a creat un ansamblu nou, un peisaj cultural care valorifică resursele naturale ale Pădurii Dumbrava și ale Munților Cindrel, văile și dealurile, lacul, pâraurile și mlaștinile unui spațiu care pare să fie o chintesență a întregului spațiu natural românesc. Carpații, dealurile subcarpatice, Câmpia Română, Delta Dunării, bazinul hidrografic al țării se regăsesc, simbolic, în cele aproximativ 100 de hectare de teren care găzduiesc astăzi cel mai bogat și mai întins muzeu în aer liber din România și unul dintre cele mai mari din lume.

Prin cercetările, transferurile și reconstrucțiile realizate, prin manifestările culturale, prin modelele pe care le-a oferit, Muzeul ASTRA a fost, de la bun început, o școală a valorilor autentice românești, continuând, astfel, misiunea fundamentală a Asociației Transilvane pentru Literatura Română și Cultura Poporului Român, mișcare culturală înființată în 1861 și care reprezintă și temelia acestui muzeu. În cele cinci decenii de existență, Muzeul în aer liber din Dumbrava Sibiului (ale cărui lucrări de amenajare au început în anul 1963, an în care au fost transferate și primele 9 monumente) a conturat o Românie în miniatură, un spațiu multicultural adresat tuturor categoriilor de public, un loc pentru educație, pentru relaxare, pentru trăire religioasă etc. Exploatând bogăția instalațiilor tehnice pre-industriale de pe teritoriul României, muzeul sibiuan a prezentat, mai întâi de toate, un repertoriu semnificativ al evoluției acestora, al răspândirii lor pe teritoriul țării, al priceperii românilor de a exploata, construind așezări durabile, resursele oferite de natura locului. Monumentele de tehnică populară expuse în muzeu explică tuturor celor însetați de cunoaștere sau care manifestă o minimă curiozitate, modalitățile în care erau prelucrate, în comunitățile românești tradiționale, lemnul, piatra, fierul, metalele prețioase, fibrele textile etc., utilizând sursele de energie aflate la îndemână: forța hidrolică, forța vântului, tracțiunea animală sau, pur și simplu, mâna omului. Pentru a oferi o imagine de ansamblu asupra contextului în care erau create și exploatate aceste instalații tehnice, Corneliu Bucur, cel care a fost director al muzeului timp de decenii bune, discipol și continuator al coordonatorului începuturilor muzeului, Cornel Irimie, a considerat de cuviință, aducând argumente solide în acest sens, că tematica muzeului era prea restrictivă și că o prezentare a ansamblului civilizației românești ar fi mult mai potrivită. Monumentele de ordin tehnic au fost astfel completate de gospodării de meșteri populari, capabile să prezinte atât meșteșugul, cât și contextul în care era practicat acesta și produsele sale. Gospodăriile au fost amenajate ca micro-expoziții

care comunică valorile culturale ale comunităților din care provin și care conturează mici trasee inițiatice. Tiparul arhitectural exterior, amenajarea interioară, tiparul anexelor gospodărești, uneltele din ateliere, obiectele de uz gospodăresc, cele cu rol artistic sau religios, grădina, sistemul de gătit sau cel de împrejmuire sunt repere prețioase care călăuzesc vizitatorii în niște călătorii în timpuri și spații culturale dintre cele mai diverse. E de ajuns să îți ochii deschiși și să ai mintea trează pentru a asimila un minim de informație chiar și dintr-o vizită rapidă, fără un scop anume. Gospodăriile au fost completate, atunci când a fost posibil – după 1990, când nu mai existau restricții politice în acest sens – de biserici, veritabile centre de cultură, trăire și chiar de putere, prin influența uriașă pe care au avut-o asupra comunităților. În peisajul cultural al Dumbrăvii Sibiului se regăsesc, în prezent, trei biserici, aduse din Bezded (Sălaj), Dretea (Cluj) și Comănești (Gorj). Ca și gospodăriile, bisericile spun poveștile comunităților din care provin și sunt repere de seamă ale ansamblului civilizației românești. Acestora li s-au alăturat, pentru a surprinde alte aspecte ale organizării vieții publice, așa numitele monumente de interes public: hanuri, pavilioane de joc, monumente cu funcții de divertisment – popicărie, scrânciob etc.

Din tot acest ansamblu de monumente și obiecte care conturează micro-istorii ale oamenilor și locurilor, care comunică valori identitare locale și naționale și care educă publicul, prin expoziții, ateliere sau alte manifestări de mai mică sau mai mare anvergură, din acest peisaj cultural extrem de complex, în care muzeul și-a asumat și își asumă rolul de școală, lipsea tocmai... școala. În ultimii ani s-au dezvoltat mult spațiile care permit interacțiunea publicului vizitator cu obiectele, zonele care pot fi exploatate în cadrul atelierelor cu meșteri populari sau cu artiști, în cadrul animațiilor, a acțiunilor cu profil gastronomic, în evenimente cu caracter turistic etc. Pe lângă spațiile de interacțiune existente – Amfiteatrul de pe lac, Cârțiuma din Bătrâni, Hanul din Tulgheș, Hanul din Veștem, Etno-Tehno Parc, Hostel Diana - au fost create ca spații de lucru Centrul ASTRA pentru patrimoniu și Târgul de țară, zona destinată copiilor și tinerilor a fost extinsă, prin crearea unor pavilioane de lucru în domeniul olăritului, gastronomiei sau tâmplăriei, iar unele gospodării au fost re-funcționalizate parțial prin aducerea, în anexe, a păsărilor și animalelor domestice. Era nevoie de o școală activă care să vină în completarea acestor spații și să funcționeze ca liant între diversele programe culturale, dar și – mai ales – între istoriile mici ale comunităților locale și istoria mare a civilizației românești tradiționale.

În urma unor cercetări de teren efectuate în perioada 2009-2011 a fost identificată o școală din lemn, datând de peste un secol, într-un sat părăsit din județul Hunedoara. Satul Ticera, aparținând în prezent comunei Bulzeștii de Sus, era odinioară o comunitate bine încheagată, în stilul inconfundabil al crângurilor din Munții Apuseni, în care oamenii își organizau viața folosind la maxim resursele naturale: lemnul oferit de pădure, piatra oferită de munte, fructele din livezi sau legumele și cerealele din *grădinile mutătoare* specifice zonei. Fiecare coamă de munte găzduia una sau mai

multe case, pe lângă care erau amenajate, de regulă, șuri, grădini de vară, fântâni sau cotețe. Puținele resurse venite din exterior erau obținute, în trecut, prin intermediul schimburilor sau vânzării de animale, lemn, fructe sau alte produse la târgurile din regiune. Mai târziu, în perioada industrializării, oamenii au început să migreze, în căutarea unor locuri în care să-și câștige mai ușor existența și în care să beneficieze din plin de confortul unor utilități de care satul lor nu dispunea (de exemplu, satul Ticera nu a fost electrificat). În anii 1970-1980 satul era locuit din ce în ce mai puțin, iar în perioada 1990-2000 a fost abandonat în totalitate. Așa cum se întâmplă în astfel de situații, casele și anexele neîngrijite s-au deteriorat și au început să se prăbușească, multe obiecte au fost furate – printre alții, nelipsiții hoți de fier vechi și-au făcut treaba murdară și la Ticera -, foarte puține case fiind salvate prin strămutare. După 2010 mai puteau fi văzute mai puțin de 20 de case, multe dintre ele degradate sau parțial prăbușite, cu ușile sparte și cu încăperile goale. Din școală dispăruse tot mobilierul, erau distruse aproape în totalitate ușile și ferestrele, căzuse tavanul... Situată oarecum singuratic pe un vârf de deal, școala din Ticera păstra urmele a mai bine de un secol de existență a comunității. Foștii localnici, găsiți prin localitățile din împrejurimi (Brad, Blăjeni, Ribița) sau în zone mai îndepărtate (București) au oferit detalii importante despre sat și despre școala prin care trecuseră zeci de generații. Oameni precum Meșter Vasile, Fruja Dorel, părintele Străuț sau profesorul Gheorghe Ștefan au depănat, pentru o resemnificare a școlii în Muzeul ASTRA, firele complicate ale unor povești în care se regăsesc, mai mult sau mai puțin fericit, destinele localnicilor și marea istorie a lumii. La începutul secolului a XX-lea, școala avea o singură încăpere, construită din lemn în tehnici locale, de către meșteri din sat care își exersaseră aceeași măiestrie la ridicarea caselor și șurilor. Există, așadar, similitudini între școală și șură, așa cum există similitudini arhitecturale evidente, în civilizația românească tradițională, întreșură și casă sau între șură, casă și biserică. Mobilierul era realizat în totalitate din lemn, iar sala de clasă putea găzdui în jur de 30 elevi. În perioada comunistă, înmulțindu-se numărul copiilor, dar apărând și nevoile specifice ale propagandei politice și ale programului culturalizării satelor, școala a fost extinsă, prin adăugarea unei a doua săli de clasă, legată de prima cu ajutorul unui spațiu intermediar, devenit cancelarie. În fața cancelariei, într-o încăpere special săpată sub școală, a fost creat și un spațiu de pedepsire a copiilor neascultători. Implicarea școlii în comunitate a devenit și mai importantă, pe lângă funcția educativă adăugându-se aceea de culturalizare a maselor, a propagandei de stat, dar și aceea de găzduire a unor evenimente din lumea satului, precum nunțile sau botezurile. Școala din Ticera a devenit, astfel, și cămin cultural, și spațiu de ședințe și întâlniri oficiale, iar un fragment din corpul nou al clădirii păstra încă, în 2012, o urare de viață lungă adresată PCR.

Liant și centru al comunității, școala a funcționat, în satul românesc, ca un reper important de identitate și ca un puternic pol de rezistență.

Păstrând o parte din funcțiile pe care le avea în lumea satului – excluzând-o din start pe cea de propagandă, desigur -, școala din Ticera își va asuma rolul de liant și în cadrul Muzeului Civilizației Populare Tradiționale ASTRA. Spațiu de legătură între muzeu și comunitate, școala va pune în valoare, prin activități educaționale specifice, meșteșuguri, obiceiuri, tradiții aparținând diverselor comunități reprezentate în Dumbrava Sibiului. Misiunea de muzeu-școală pe care și-o asumă C.N.M. ASTRA va fi, prin intermediul Școlii din Ticera, mai ușor de înțeles, peisajul cultural al acestui mare sat de sinteză devenind, astfel, foarte bine definit sub toate aspectele sale esențiale.







NOAPTEA MUZEELOR LA...MUZEUL GORJULUI

Ion Catană

La Nuit des musées au Musée du Gorj de Tg. Jiu À l'exception des déjà „classiques” expositions et projections de films historiques, cette année le Musée Alexandru Ștefulescu de Tg. Jiu a proposé un programme inédit de partenariat. Les participants ont été surpris par l'agréable présence des 12 élèves du Collège National Tudor Vladimirescu lesquels, vêtus tous de costumes adaptés à chaque salle d'exposition, ont accueilli et guidé les visiteurs tout au long de la Nuit des musées.

Mots clé: Musée *Alexandru Ștefulescu*, Nuit des musées

Cuvinte cheie: Muzeul *Alexandru Ștefulescu*, Noaptea muzeelor

Noaptea muzeelor este un eveniment de succes inițiat de Ministerul Culturii și Comunității din Franța și s-a aflat deja la a IX-a ediție. În acest an, am asistat la o dublă sărbătoare: 18 mai 2013 a fost **Ziua Internațională a Muzeelor** și, în aceleași timp, **Noaptea europeană a Muzeelor**, acțiuni patronate de **Consiliul Europei**, de **UNESCO** și de **Consiliul Internațional al Muzeelor (ICOM)**. Aproximativ 3000 de muzee din Europa sărbătoresc anual evenimentul.

Pe plan european a fost a 9-a ediție, iar în orașul Târgu Jiu, a 5-a, primind din partea publicului numeros o deosebită susținere.

Astfel, 18 mai 2013 de la ora 15⁰⁰, **Noaptea Muzeelor** găzduită de Muzeul de Istorie „*Alexandru Ștefulescu*”, Muzeul de Artă (*str. Traian*) și Muzeul de Literatură „*Tudor Arghezi*” – Tg. Cărbunești, până la ora 24⁰⁰ a fost o noapte plină de evenimente: expoziții (temporare și de bază), proiecții de film și de fotografie, momente coregrafice.

Anul acesta, Muzeul Județean „*Alexandru Ștefulescu*” (Fig. 1) a pregătit un program inédit pentru cei care i-au călcat pragul (*1000 de vizitatori...*). Pe lângă clasicele expoziții și proiecții de filme istorice „*Tudor Vladimirescu*” și „*Ecaterina Teodoroiu*” și fotografie „*Gorjul interbelic, Oameni și locuri din Gorjul de odinioară*”, organizatorii au colaborat cu un număr de 12 elevi ai Centrului de Excelență Umană al Colegiului Național „*Tudor Vladimirescu*” din Târgu Jiu (Fig. 3-5), coordonat de doamnele profesoare *Ileana Velțan* și *Elena Roată*, fiind primul parteneriat de ghidaj expozițional. Aceștia au prezentat fiecare dintre sălile Muzeului de Istorie, fiind costumați adecvat specificului fiecărei săli.

Este vorba de sălile de istorie și arheologie „**Reconstituiri ale trecutului. Cultura și civilizația de pe teritoriul actual al Gorjului din vremuri imemorabile până la sfârșitul mileniului al II-lea**” care povestesc istoria acestor locuri din preistorie și până la sfârșitul mileniului al II-lea. Inedit este de asemenea și faptul că fiecare elev este costumat în îmbrăcăminte adecvată atmosferei pe care o evocă sala respectivă. A fost