

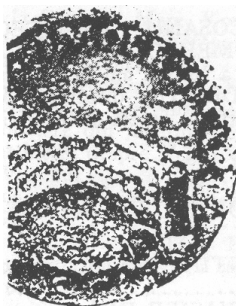
MUZEUL REGIUNII PORȚILOR DE FIER



Seria
Artă Plastică

DROBETA

XXIII



DROBETA TURNU SEVERIN
2013

COLEGIUL DE REDACȚIE

Dr. Maria Bălăceanu

EDITOR IMAGINE

Dr. Maria Bălăceanu

ADRESA REDACȚIEI

MUZEUL REGIUNII PORȚILOR DE FIER

Str. Independenței, nr. 2

220171 Drobeta Turnu Severin

Tel. 004 0252 312177

Tel./Fax 004 0252 320027

E-mail: muzeulpdf@rdslink.ro

ISSN 2285 - 8857

ISSN - L 2285 - 8857

CONSIDERAȚII PRIVIND VIAȚA SPIRITUALĂ ÎN NORDUL OLTENIEI ÎN EPOCA ROMANĂ (SECOLELE II - III D.HR)

Dr. Vasile Marinoiu, Muzeul Județean „Alexandru Ștefulescu”, Târgu Jiu

Abstract: CONSIDERATIONS REGARDING THE SPIRITUAL LIFE IN THE NORTHERN OLTENIA IN ROMAN ERA (II - III A. HR. CENTURIES)

The spiritual life the roman times in the north part of Oltenia is a topic less present in the historical studies.

So, we tried to analyze some elements of roman spirituality from the II - III centuries a. Chr. in this area. We focused on the elements of spirituality found in the fortifications, *vici militare* or *villae rusticae*, mostly the ones from the Gorj County, where there had been studied some of the most important centers of roman radiation from this area of Dacia.

The most important centers are the fortifications from Bumbăști Jiu, the one from Cătunele, the civil settlement and the necropola from Săcelu, the *villa rustica* and the necropola from Ciocadia, etc.

There are identified the components of the spiritual life: the civil and military architecture, stone and metal sculpture (votive and funerary), toreutics, clay art, the art of gliptics (*intalii*) and other roman artifacts made in the local shops or imported.

Some categories of roman artifacts are mentioned: the brooches, keys, and luxury ceramics (*terra sigillata* or made in the barbotin technique), buckles etc.

In Dacia, where the roman civilization created superior levels in all the fields, the romanity integrated itself, contributing through its political - administrative, and economical land social structure to the whole progress of it.

Keywords: The North of Oltenia, castrum, *vici militares*, *villae rusticae*, *thermae*, roman artifacts, roman ceramics, *terra sigillata*, brooches, intalii, funerary and votive monuments.

Epoca romană reprezintă în cadrul istoriei României un moment de maximă deschidere spre istoria universală. Istoria provinciei Dacia este parte integrantă a istoriei Imperiului roman și, în consecință, studiul unor aspecte ale spiritualității daco-romane contribuie la o mai precisă stabilire a locului Daciei în vastul context al civilizației romane.

Conceptul de viață spirituală însumează o multitudine de aspecte a căror studiere se vedește destul de dificilă, datorită însăși caracteristicilor domeniului, ce scapă unei analize strict pozitivistice. În acest domeniu, dezideratul cercetării istorice rămâne conturarea unor imagini de ansamblu aflate deasupra actelor de cultură spirituală văzute izolat, a datelor istorice și arheologice cunoscute.

Sud-vestul Daciei (Oltenia de azi și Banatul) a fost printre primele teritorii cucerite și anexate de Imperiul Roman, încă după primul război de cucerire a Daciei de către împăratul Traian (101 - 102)¹.

¹ **Cassius Dio**, *Historia romana*, I, București, 1973, p. LXVIII, 9 - 10; **Vasile Christescu**, *Istoria militară a Daciei romane*, București, 1937, p. 22; **Mihail Macrea**,

Cele mai importante centre de iradiere a spritualității romane din nordul Olteniei s-au descoperit în complexul de fortificații de la Bumbesti Jiu

Importante descoperiri de epocă romană s-au făcut atât în castele cu val de pământ de la Cătunele (comuna Cătunele, cât și în cel de la Pinoasa (Rovinari - Vârț), situat pe malul stâng al râului Tismana, ca cea de la sud de Târgu Jiu, - punctul „Știubeiul lui Ionicioiu”, pe malul stâng al pârâului Amaradia, cea de la Hăiești (comuna Săcelu) - punctul Turița, pe malul drept al râului Blahnița, necropola din punctul „Grui”. La cca. 3,5 km nord de acestea, pe raza localității Săcelu s-au descoperit recent două cariere de piatră în punctele „Buha” (unde ar putea fi și un loc religios - *locus religiosus*) și „Măgura”.

Cea mai importantă componentă a vieții spirituale din provincia Dacia o constituie, în primul rând, arhitectura provincială romană din fortificații și așezări civile, prin edificiile militare, civile și religioase (temple și sanctuare), dar mai ales prin numeroasele lor elemente planimetrice (portaluri, capitele, coloane, ornamente pictate, materiale tegulare etc.).

Urmează apoi sculptura în piatră și metal (votivă sau funerară), toreutica, plastica în lut, arta minoră a glipticii (intalii, geme) și alte artefacte romane.

Dacă majoritatea acestora sunt produse în ateliere pe plan local, avem totuși câteva și din import. Multe din artefactele realizate în ateliere renumite din provinciile occidentale ale Imperiului (Gallia, Germania, Italia, Britannia, Pannonia etc), dar și de cele din zona balcanică (Moesia, Thracia, Dalmatia), Asia Mică sau Orient. Totuși, nu trebuie neglijată originalitatea unor iconografii și găsirea anumitor forme de exprimare, cu puternice amprente autohtone dacice. La rândul lor, acestea vor îmbogăți largul evantai al patrimoniului cultural din lumea romană.²

În așezările de epocă romană din nordul Olteniei, amintite mai sus, s-au descoperit numeroase fundații și elevații din piatră aparținând unor edificii militare (*principia*, *hibernaculae*, *horreea*, turnuri de colț sau de porți etc), civile (*thermae*, ateliere, locuințe etc.), sau religioase (temple, sanctuare etc).³

Printre elementele de arhitectură descoperite până în prezent cele mai reprezentative sunt capitelele de tip compozit (acantul corintic combinat cu ove și volute dispuse oblic). Un fragment dintr-un asemenea capitel s-a descoperit la Bumbesti Jiu „Gară”. Tot aici, în vicusul militar, s-a descoperit

Viața în Dacia romană, București, 1969, p. 29; **Hadrian Daicoviciu**, *Dacia de la Burebista la cucerirea romană*, Cluj-Napoca, 1972, p. 328; **Dumitru Tudor**, *Oltenia romană*, ediția a IV-a (OR⁴), București, 1978, p. 31; **Constantin C. Petolescu**, *Scurtă istorie a Daciei romane*, București, 1995, p. 48; **Vasile Marinoiu**, *Romanitatea în nordul Olteniei*, Târgu Jiu, 2004, p. 35.

² **V. Marinoiu**, *Romanitatea....*, p. 245 - 246.

³ *Idem*, p. 43 - 185; vezi și **Vasile Marinoiu**, *Ciocadia*, p. 50 - 66; **Adriana Rusu - Pescaru și Dorin Alicu**, *Templele romane din Dacia*, vol. I, Deva, 2000.

în anul 1981 un element arhitectural din ceramică, pictat în albastru și galben, având ca ornamente volute și un șirag de perle pe margini, element ce a apărut în apropierea locuinței”.

Dacă în ceea ce privește arhitectura din interiorul castrelor ea este asemănătoare (cu mici diferențe), cu cea a fortificațiilor din întreaga provincie Dacia (și nu numai)⁴, arhitectura edificiilor din vicus-urile militare (locuințele - unele cu *hypocaustum*, termele, atelierile, prăvăliile - *tabernae*), din fermele agricole sau așezările rurale, precum și cele din necropole (sanctuare, temple), și stațiuni balneare (*balneum*) cu izvoare minerale reci sau termale, diferă în funcție de situația economică a coloniștilor, climă, forme de relief etc. Majoritatea sunt construite în tehnica *opus incertum*, acoperite cu țiglă (*tegulae*) și olane, fiind de formă rectangulară. Există câteva edificii care aveau abside laterale semicirculare (thermaele de la Bumbesti Jiu „Gară” și „Vârtop”) și arcade (la porțile castrului cu zid de piatră și la *praefurnia* termelor sau la cele cu *hypocaust* - locuința „C” din vicusul militar de la Bumbesti Jiu „Gară”) sau formă circulară - templul (*sacellum*) din vicusul militar de la Bumbesti Jiu „Gară”.⁵

Materialul arheologic descoperit aici este sărac și constă doar din câteva fragmente de ceramică de culoare roșie (lucrată la roată) și două piroane, probabil de la acoperișul edificiului.⁶

Prin analogie cu alte descoperiri de edificii circulare de acest tip din Imperiul roman, suntem de acord cu ipoteza că această construcție a avut un rol religios cu destinația de lăcaș de cult (*tholus*) pentru divinitatea protectoare a așezării. Nu s-au descoperit inscripții sau artefacte care să precizeze divinitatea căreia îi este dedicat templul, însă putea fi o zeitățe națională a trupei de garnizoană de la sfârșitul secolului al II-lea și începutul celui următor (*cohors I Aurelia Brittonum milliaria*), când ar putea fi datată și construcția edificiului.⁷ El ar putea fi dedicat zeului Jupiter Dolichenus, ceea ce ar corespunde situației generale constatate și în provinciile romane învecinate, din aceeași perioadă, când el se bucura de o mare popularitate, în special în rândul militarilor⁸, existând și o altă ipoteză, aceea de a fi dedicat zeilor Vulcanus (el se află la cca. 14 m sud de atelierul de fierărie și ceramică descoperit în 1972), ori Hercules⁹.

⁴ F. Marcu, *Organizarea internă a castrelor din Dacia romană*, Cluj Napoca, 2009; vezi și G. Curinschi - Vorona, *Istoria universală a arhitecturii*, vol. III, București, 1986.

⁵ Victor Bunoiu, *Despre un posibil lăcaș de cult din vicus-ul militar de la Bumbesti Jiu „Gară”*, în Drobeta, arheologie-istorie, XX, Drobeta Turnu Severin, 2010, p. 255 - 272.

⁶ V. Marinoiu, *Romanitatea....*, p. 112.

⁷ *Ibidem*; vezi și Adriana Rusu-Pescaru, D. Alicu, *op. cit.*, p. 148 - 149.

⁸ Anna Caroline Folly Collar, *Networks and religious innovation in the Roman Empire*, Universitatea din Exeter, 2008, p. 95 - 102.

⁹ Călin Timoc, *Un edificiu de cult circular de la Bumbesti Jiu*, în volumul omagial dedicat lui D. Alicu, Cluj Napoca, 2010.

În general militarii romani închinau altare unui mare număr de divinități romane, în primul rând triadei capitoline: Iupiter, Iunona și Minerva, apoi și altor divinități ca Apollo, Mercur, Sol Invictus, Mithra sau chiar împăratului. Astfel, în 3 ianuarie se aduceau ofrande lui Iupiter și Iunonei, în februarie era sărbătoarea Lupercaliilor, apoi pe 1 martie era principala sărbătoare Matronalia a zeiței Iunona, iar Quinquatria era ceremonia dedicată zeiței Minerva, ce avea loc în cea de-a cincea zi după ide, pe 19 martie, ziua de naștere a zeiței, jocurile ținând cinci zile, în trei dintre ele având loc lupte de gladiatori. Pe 21 aprilie se sărbătorea ziua întemeierii Cetății Eterne a Romei. Probabil toate unitățile militare din imperiu organizau aceleași sacrificii, suplicații și sărbători închinare acestor divinități¹⁰.

Interesante sunt și fundațiile construcțiilor descoperite în necropolele de la Bumbesti Jiu (recent descoperite), Săcelu sau Ciocadia, care ar putea aparține unor sanctuare sau temple.

La Bumbesti Jiu, între vicusul militar din punctul „Gară” și cel din punctul „Vârtop” pe un platou cu o înălțime mai mare decât zona înconjurătoare, s-au descoperit fundațiile unei construcții, probabil cu două încăperi, orientată est-vest, realizate din piatră de râu fără legătură de mortar, zidul având o grosime de 0,60 m. Aici s-au descoperit fragmente de ulcior, buze de oale, castroane, fragmente de cărămizi, țigle, olane, cărbune, cenușă etc.¹¹

Sculptura în piatră și marmură, votivă sau funerară, reprezintă o importantă categorie de monumente în provincia romană Dacia. Astfel de monumente s-au descoperit și în nordul Olteniei.

În ruinele din *principia* castrului cu zid de piatră, Gr. Tocilescu și P. Polonic descopereau la sfârșitul secolului al XIX-lea un altar votiv compus din trei fragmente, iar în partea superioară se păstra parțial o inscripție: „IMP(ERATORI) [CAES(ARI)] M(ARCO) AVRE(LIO) ANTON[INO] P(IO) F(ELICII) AV[G(VSTO). PARRTH(ICO)] MA[XIMO] BRITANNICO] MAXIM[O] GERMANICO MAXI]MO [PONTIFICI MAXIMO TRIB.] [POT. XX IMP:XI COS: IV PROCOS]”. Inscripția a fost întregită cu alte patru fragmente (azi dispărute), descoperite în aceeași perioadă, ce continuau textul de mai sus: „..... [C. IVL](IVS SE)PTIMIVS C)A[STINVS LEG: AVG: PR:PR:] [PRO](VI)[NCIAE DACIAE]...(MERITO DE)[DICAVIT]”. „... Împăratului Caesar Marcus Aurelius Antoninus Pius Felix Augustus, mare învingător al partilor, britanilor și germanilor, mare preot, având cea de-a douăzecea putere tribuniciană, având cea de-a unsprezecea salutație imperială, consul pentru a patra oară, proconsul..., C. Iulius Septimius Castinus, guvernatorul provinciei Dacia i-a dedicat-o după merit”¹².

¹⁰ Adrian Goldsworthy, *op. cit.* p. 108.

¹¹ Vasile Marinou, *Raport arheologic privind cercetările arheologice de la Bumbesti Jiu, județul Gorj, campania 2007*, în *Cronica cercetărilor arheologice din România*, campania 2007, București, 2008, p. 147 - 148.

¹² Gr. Tocilescu, *mss. 5133, f. 118*. Primele trei fragmente se păstrează la Muzeul Național de Antichități (azi Institutul de Arheologie) din București, nr. inv. L/1.020 A-

La cca. 8 km sud de fortificațiile de la Bumbesti Jiu, probabil în teritoriul militar al acestora, la lezurenii (municipiul Târgu Jiu), s-a descoperit un fragment de stelă funerară cu inscripție. Aceasta este dedicată lui Clodius Septiminus, decurion al Drobetei, de fiii săi Clodius Septimius și Peregrinus. Ea datează probabil de la începutul secolului al III-lea d. Hr. și are o formă rectangulară,

Și în apropierea castrului cu val de pământ de la Cătunele (județul Gorj) s-a descoperit întâmplător, în perioada interbelică, un monument funerar, din categoria stelilor iconice, dedicat unei femei romane, reprezentată pe una din laturi. Pe o altă latură se afla inscripția (acum ilizibilă), ce prezenta textul funerar.¹³

În necropola birituală de la Ciocadia din punctul „Codrișoare” am descoperit, încă din anul 2001, fundația unui edificiu cu două încăperi, a cărui groapă sepulcrală este de formă circulară. Acest edificiu ar putea fi un sanctuar dedicat unei divinități.

Având în vedere materialele arheologice descoperite aici (fibulele, ceramica realizată cu mâna și la roată, moneda, obiectele de metal etc.) și numeroasele complexe funerare (peste 14 morminte de incinerare și unul de inhumare), plasează acest sit arheologic din punct de vedere cronologic între secolele II - I î. Hr. și secolele III - IV d. Hr (după fibula cu capete de ceapă și ceramica de uz casnic).

Necropola a fost folosită atât de vechea populație geto-dacă atestată de prezența a cel puțin două complexe funerare (cenușă cărbune, oase calcinate) dar și a materialelor arheologice descoperite: o fibulă de tip „Latène C”, cuțite cu vârf curbat și ceramică lucrată la mână, de culoare cenușie și neagră, cu motive specifice (brâul alveolar, șnurul) etc.¹⁴, cât mai ales de coloniștii romani din *villa rustica* descoperită în apropiere, la cca. 300 m sud, în punctul „Drumul morii”, ce datează din secolele al II-lea și secolul al III-lea d. Hr. (după monedele romane imperiale, materialele tegulare și ceramica de uz casnic descoperite aici).

Cele mai numeroase sunt, desigur, artefactele romane descoperite în necropola birituală din punctul „Codrișoare”. Alături de fibulele de bronz (tipul puternic profilat), sau cea de argint (tip ancoră), cerceii din argint (tip „Nodul lui Hercule”) sau de bronz (cu montură pentru pietre semiprețioase), inelul (din fier cu placă ovală ce îl are gravat pe zeul Marte), aplicele (de

C. Activitatea guvernatorului Daciei C. Iulius Septimius Castinus datează din perioada de sfârșit a domniei împăratului Caracalla (anii 215 /217), după care împăratul Macrinus îl cheamă la Roma.

¹³ **Gr. Florescu**, *I monumenti funerari della Dacia Inferiore*, București, 1942, p. 40 - 41.

¹⁴ **V. Marinoiu**, *Cercetările arheologice de epocă romană de la Ciocadia, județul Gorj, campaniile 2000, 2001 și 2002*, în *Cronica cercetărilor arheologice din România*, campaniile, 2000, 2001 și 2002, p. 101, 104 și 87 - 88; vezi și **V. Marinoiu**, *Cercetările arheologice de la Bumbesti Jiu „Vârtop” și Ciocadia „Codrișoare” județul Gorj, campaniile 2000 -2001*, în „Litua - studii și cercetări”, nr. 9/2003, p. 35 - 55.

bronz) s-a descoperit și un mâner de vas (*oinochoie*) din bronz (ornamentat la extremitatea superioară cu un cap de leu în altorelief, apoi linii oblice ce se termină într-o linie mediană - toate incizate, iar în partea inferioară un cap de Gorgonă în basorelief). Dar cele mai numeroase sunt cărămizile, țiglele, olanele, fragmentele de sticlă, precum și o bază de stelă funerară din piatră.

În ceea ce privește arta statuară, aceasta este slab reprezentată în așezările și fortificațiile romane din nordul Olteniei, aceasta și ca urmare a distrugerilor de-a lungul celor aproape două milenii de la părăsirea provinciei Dacia de către autoritățile romane. În castrele de la Bumbesti Jiu și Cătunele s-au descoperit mai multe fragmente din bronz, aparținând unor statui de împărați. De asemenea, fragmente aparținând unor statui s-au descoperit și în așezarea civilă de la Săcelu sau chiar în componența tezaurului monetar de la Preajba Mare, municipiul Târgu Jiu (un fragment de bronz dintr-o mână, probabil de la o statuie).

Unele sculpturi, în marmură sau bronz, descoperite întâmplător, provin probabil de la altarele templelor sau sanctualelor.

Un exemplu elocvent în acest sens este statueta Minervei (zeița înțelepciunii și artelor, protectoarea comerțului și meșteșugurilor), descoperită la Ohaba, comuna Bălănești, la jumătatea distanței dintre complexul de fortificații de la Bumbesti Jiu și așezarea civilă romană de la Săcelu. Ea este realizată din bronz aurit și o reprezintă pe zeiță în mișcare spre stânga, piciorul stâng flexat, iar faldurile veșmântului înclinate spre dreapta. Minerva poartă veșmânt lung (*chiton*) ce îi ajunge până la călcâie. Peste *chiton* poartă o tunică scurtă (*himation*), iar deasupra platoșa ce are reprezentat pe piept capul Meduzei. Pe cap poartă un coif, părul este buclat, ieșind la spate de sub coif. Îi lipsesc brațele. Este realizată prin turnare în tehnica cerii pierdute.¹⁵ Deși maniera de execuție este stângace, totuși ea este expresivă. Piesa poate fi datată în sec. II - III d. Hr., ea făcând parte dintr-o serie tipologică rară a artei romane.

Din castrul cu zid de piatră de la Bumbesti Jiu „Gară” provine un fragment de statueta din marmură reprezentând-o pe zeița Venus cu doi amorași (lipsește partea superioară din corpul zeiței și capul unui amoraș). Zeița se sprijină pe piciorul stâng, celălalt picior este ușor îndoit și adus spre primul, iar mâna stângă a zeiței acoperă triunghiul fertil. Ea este încadrată de doi amorași (mici genii ale morții), unul întreg, iar celălalt fragmentar. Primul este un mic *Tanathos*, ce se sprijină pe piciorul drept, iar cel stâng este îndoit și petrecut peste celălalt. Mâna dreaptă se sprijină pe un toiaș, iar cu stânga își susține capul cu păr buclat având ochii închiși. Al doilea amoraș, se sprijină pe ambele picioare, mâna dreaptă este întinsă în sus spre zeiță, iar stânga este întinsă pe lângă corp. Nu se cunosc condițiile descoperirii, piesa aflându-se în colecția Muzeului Județean Gorj.¹⁶

¹⁵ **Petre Gherge**, *O statueta de bronz a zeiței Minerva*, în Revista Muzeelor și Monumentelor, nr. 1, 1978, p. 72 - 73.

¹⁶ **V. Marinoiu**, *Romanitatea.....*, p. 246.

Tot din această zonă provine și fragmentul de relief funerar mithraic (lipsește reprezentările din partea superioară, unde se observă doar curbura grotei), realizat din marmură. Din repertoriul figurat se mai păstrează, în partea inferioară, doar șarpele, capul unui dadofor (Cautes) și o parte din sacrificiu.

În vicus-ul militar de la Cătunele s-a descoperit în perioada interbelică un fragment dintr-un altar funerar, datat în secolul al III-lea d. Hr. El are reprezentări în relief, pe două din laturi, iar în partea superioară un coronament cu doi lei. Pe latura stângă e reprezentat un geniu funerar în atitudine de Attis cu picioarele încrucișate, mâna stângă e ridicată pentru gloriificare și dreapta se sprijină pe umărul stâng. În stânga personajului se află o torță răsturnată, iar pe cap este de asemenea o făclie.

Pe latura dreaptă este reprezentată în relief figura unei femei (probabil defuncta) cu chiton strâns pe talie și coafură aranjată. Mâna dreaptă este orientată pentru a apuca un obiect (poate un ciorchine de strugure), iar în mâna stângă ține un obiect nedefinit (un fruct sau poate o floare). În partea superioară coronamentul este alcătuit dintr-o plintă ce are deasupra doi lei adosați, iar între ei probabil un con de pin.

Nu se cunosc condițiile descoperirii, piesa se află în colecția Muzeului Regiunii Porților de Fier din Drobeta Turnu Severin, fără număr de inventar.¹⁷

În villa rustica de la Săcelu s-a descoperit, la sfârșitul secolului al XIX-lea, un fragment dintr-un relief funerar reprezentându-i pe Jupiter Tronans și Junona (lipsește capul zeităților), ele fiind zeițe la mare cinste în zonă. În partea inferioară, între cele două personaje se află un vultur cu capul întors spre dreapta.

Nu cunoaștem condițiile descoperirii, piesa aflându-se în colecția Muzeului Județean Gorj (fondul vechi) și fiind înregistrată mult mai târziu, la numărul 12.498.¹⁸

Sunt amintite, ca provenind din descoperiri întâmplătoare și câteva coronamente de stele funerare, unele găsite probabil în perimetrul necropolei romane folosită de locuitorii din *villa rustica* de la Săcelu. În perioada interbelică s-a descoperit un coronament de stelă funerară, el fiind în colecțiile Muzeului Olteniei din Craiova cu numărul de inventar 7.461 și provine din necropola din punctul „Grui”, ce aparținea atunci comunei Magherești. Acest coronament de monument funerar, fragmentar, este din marmură cu depuneri silico-calcaroase și reprezintă doi lei culcați, adosați, cu capul întors înainte și gura întredeschisă. Labele din față sunt așezate pe câte un cap de miel, iar între ei este un con de pin. În centrul plintei se află un orificiu de fixare a coronamentului (cu scoabe) pe o stelă funerară cu care făcea corp comun.

¹⁷ Gr. Florescu, *op cit.*, p. 39 - 41, fig. 28/a, b.

¹⁸ V. Marinoiu, *Romanitatea...*, p. 248.

În legătură cu această simbolistică a leului la monumentele cu caracter funerar sunt interpretări diverse, toate însă îndreptate spre o explicare a lui având la bază ideea centrală a reprezentării morții.

Tot din zona Săcelu provine, dintr-o descoperire întâmplătoare (în punctul „Ghețaria lui Berbec” din satul Bobu, la cca 3 km sud de „Gru”), o stelă funerară din calcar, fragmentară și slab conservată, din care se păstrează doar medalionul în care sunt reprezentate cele trei busturi ale defuncțiilor. Monumentului îi lipsește coronamentul și inscripția (ce ar fi putut determina destinatarul stelei funerare). El face parte din categoria stelilor funerare cu medalion care sunt relativ rare în Oltenia.¹⁹ Ea se află în colecțiile Muzeului Olteniei din Craiova.

Monumentele pot fi opera unor lapicizi locali sau din provinciile vecine. Calitatea sculpturii atrage atenția asupra priceperii cioplitorului ce redă, într-o manieră sigură, anatomia și proporțiile zeităților, animalelor (leilor) ori plantelor (conul de pin) etc.

În ceea ce privește plastica în lut (coroplastica), aceasta este mai bine reprezentată mai ales că în vicus-ul militar de la Bumbesti Jiu „Gară” s-au descoperit, până în prezent, trei ateliere meșteșugărești (unul de ceramică și două de ceramică și fierărie), iar în vicus-ul militar din punctul „Vârtop” și *villa rustica* de la Săcelu un atelier de fierărie și respectiv unul de ceramică. Aici s-au produs vase ceramice (unele imitând ceramica de lux *terra sigillata* - Săcelu, Bumbesti Jiu „Gară” și „Vârtop” - altele în tehnica barbotinei sau a ceramicii ștampilate - Bumbesti Jiu „Gară”). Unele vase erau frumos ornamentate (motivul șarpelui aplicat pe vase, motive vegetale, linii paralele - Bumbesti Jiu, Săcelu, cu *graffiti* - Cătunele etc.). Au fost realizate și figurine (un chip nedefinit de zeitate cu prea puține calități artistice - Bumbesti Jiu „Gară”) sau reliefuri în teracotă, tema preferată este de natură religioasă: zeița Diana reprezentată în relief pe un opaiț, înconjurată de motive florale sau Venus reprezentată de o figurină de lut ars (Bumbesti Jiu „Gară”). De cele mai multe ori, reprezentarea frontală a zeităților din aceste reliefuri, ce devine un canon al artiștilor romani, prezintă scena într-un moment static, ceea ce dăunează armoniei.

Tot la Bumbesti Jiu au fost descoperite opaițe (*lucernae*), dintre care unul are inscripția „*FORTIS*” pe fundul inelar (numele cunoscutului producător din nordul Italiei, în atelierul căruia s-a executat), datat în prima jumătate a secolului al II-lea d. Hr., iar altul are reprezentată pe partea superioară, o cruce în relief, ceea ce demonstrează că noua religie creștină pătrunsese și în aceste locuri la sfârșitul secolului al III-lea d. Hr.

Dar cel mai important, ca realizare artistică, este un opaiț provenind de la Bumbesti Jiu „Gară”, ce o are reprezentată pe Diana, zeița vânătorii pe partea superioară a rezervorului. Divinitatea este prezentată în relief într-un medalion circular, orientată cu privirea spre stânga. Este îmbrăcată în amazoană, ținând în mâna stângă arcul, iar cealaltă mână este întinsă,

¹⁹ Octavian Toropu, *Câteva sculpturi romane descoperite în Oltenia*, în SCIVA, 26, 1975,1, p. 121; vezi și Grigore Florescu, *I monumenti*, p. 37 - 45.